

Het nieuwe inzamelen

In deze nieuwsbrief informeren wij u over de stand van zaken van het nieuwe inzamelen van huishoudelijk afval in Lelystad.

Vijf stadsdelen, vijf stappen

Wij gaan aan de slag met het nieuwe inzamelen in de buurten die gekozen hebben voor ondergrondse containers. Dit gaan we stapsgewijs aanpakken, in vijf stappen in totaal. Wij hebben hiervoor de stad opgedeeld in vijf delen, gebaseerd op de inzamelroutes van HVC. De eerste stap is het bepalen van de locaties van de ondergrondse restafvalcontainers.

Eerste stadsdeel

Wij starten in het voorjaar van 2019 met het bepalen van de locaties van de ondergrondse containers in het eerste stadsdeel. Als wij in deze wijken de stappen 1 tot en met 3 hebben doorlopen, gaan wij aan de slag in het volgende stadsdeel met dezelfde vijf stappen.



STAP 1

Locatie ondergrondse
containers afstemmen
met direct omwonenden

In 2020 klaar

In 2020 is het nieuwe inzamelen in heel Lelystad ingevoerd. Omdat het wijzigen van de afvalinzameling ingrijpend is voor u als inwoner, en ook voor HVC als inzameelaar en onszelf als gemeente willen wij dit proces graag zorgvuldig doorlopen.

Achter de schermen

Ondertussen is de gemeente achter de schermen al bezig geweest met het nieuwe inzamelen. Zo loopt de aanbestedingsprocedure voor nieuwe containers, zijn de voorlopige locaties onderzocht en zijn de locatie-onderzoeken voor stadsdeel 1 ingepland.

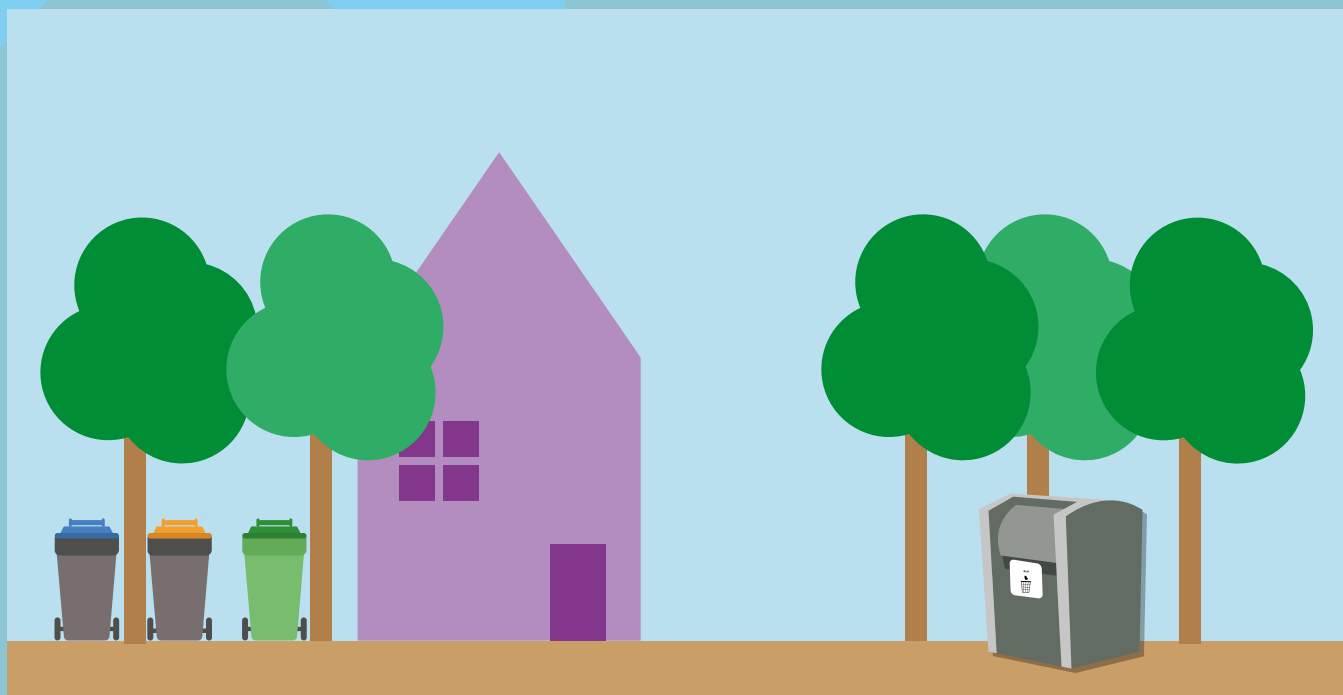
STAP 1 LOCATIES AFSTEMMEN

Voor ieder stadsdeel hebben wij voorlopige locaties voor de ondergrondse containers onderzocht en bepaald. Wij houden hierbij rekening of:

- Er geen kabels en leidingen in de grond zitten
- De inzamelwagen van HVC de ondergrondse container vanaf deze locatie goed kan legen
- De locatie goed bereikbaar is voor alle buurtgenoten

Afstemmen samen met de buurt

Wij willen weten wat bewoners, die wonen in de directe omgeving van de ondergrondse containers, vinden van de geplande locaties. Zij ontvangen een brief van de gemeente met informatie hoe dit in zijn werk gaat.



STAP 2

Vaststellen concept-locatieplan

STAP 3

Vaststellen definitief locatieplan

STAP 2 CONCEPT-LOCATIEPLAN

Nadat wij de locaties met de omwonenden hebben afgestemd, maken wij hiervan een concept-locatieplan. Het concept-locatieplan bepaalt waar de ondergrondse restafvalcontainers geplaatst worden. Het college van burgemeester en wethouders stelt dit plan vast. Daarna publiceren wij dit als een voorgenomen besluit op de gemeentepagina in de Flevopost.

Reageren op het concept-locatieplan

Vanaf het moment dat het voorgenomen besluit in de Flevopost staat, kunnen inwoners een zienswijze indienen. Dit betekent dat u ons een reactie kunt sturen op het concept-locatieplan. U heeft hiervoor zes weken de tijd, nadat het voorgenomen besluit in de Flevopost is gepubliceerd.



STAP 3 DEFINITIEF LOCATIEPLAN

Als wij reacties op het concept-locatieplan ontvangen, kijken wij per reactie of wij het locatieplan kunnen veranderen. In sommige gevallen zal dat kunnen, in enkele gevallen niet. Wij reageren op alle zienswijzen. Het college van burgemeesters en wethouders stelt uiteindelijk het definitieve locatieplan vast.

Buurten met vier bakken

In oktober 2018 zijn de eerste buurten met het nieuwe inzamelen gestart: Oostervaart, Groenevelden, Bronsweg, Beginweg, Flevopoort, Noordersluis, Golfresort, Landerijen Noord-Oost en Zuid-West en het buitengebied. Bewoners ontvingen de nieuwe bak voor plastic verpakkingen, blik en drinkpakken. En de grijze restafvalbak werd omgewisseld voor een nieuw exemplaar. In deze buurten haalt HVC het plastic eens in de twee weken aan huis op. Het restafval eens in de vier weken. Met resultaat: in de eerste maanden is gemiddeld 15% meer grondstoffen opgehaald, waaronder plastic. En HVC haalt een stuk minder restafval op in deze buurten. Woont u in een buurt die nog niet gestart is? In de loop van het jaar gaat ook uw buurt over.

Mix aan maatregelen tegen bijplaatsingen

Afval dat naast ondergrondse containers wordt geplaatst veroorzaakt overlast. Dat willen wij net zo min als u. Wanneer een stadsdeel klaar is om te starten met het nieuwe inzamelen, zullen wij daarom maatregelen tegen bijplaatsingen nemen. Bijvoorbeeld het inzetten van afvalcoaches. Zij geven tips voor het beter scheiden van afval en beantwoorden vragen hierover. Handhavers gaan strenger controleren bij de start van het nieuwe inzamelen. En wij onderzoeken of wij het ophalen van grof vuil aan huis tegen betaling anders kunnen organiseren.

STAP 4

- De ondergrondse containers worden geplaatst
- Uw grijze restafvalbak wordt opgehaald
- U krijgt de nieuwe bak voor plastic

STAP 5

U kunt beginnen met het nieuwe inzamelen



STAP 4 HET PLAATSEN VAN DE CONTAINERS

Nadat de locaties definitief zijn vastgesteld, krijgt u te maken met deze wijzigingen:

- De ondergrondse containers worden geplaatst
- Uw huidige grijze restafvalbak wordt opgehaald
- U ontvangt de nieuwe bak voor plastic verpakkingen, blik en drinkpakken (grijs met oranje deksel)

U ontvangt over deze wijzigingen tegen die tijd brieven met meer informatie.



STAP 5 HET NIEUWE INZAMELEN START

U kunt beginnen met het nieuwe inzamelen. Restafval kunt u vanaf dat moment kwijt in de ondergrondse container. U heeft minicontainers aan huis voor:

- Plastic verpakkingen, blik en drinkpakken,
- Gft en etensresten
- Papier



Op de hoogte blijven?

- Volg gemeente Lelystad op Facebook
- Abonneer u op de nieuwsbrief via www.lelystad.nl/nieuwsbrief